



Desempeño del empleo industrial de la provincia de Santa Fe por sectores

Fecha: junio de 2026.

Al final del documento se presenta la [síntesis](#) del mismo.



 ces@bcsf.com.ar

 www.bcsf.com.ar/ces

 www.bcsf.com.ar

 /BCSFOficial

 @bcsoficial

 @BCSF_Oficial

 Bolsa de Comercio de Santa Fe

INTRODUCCIÓN

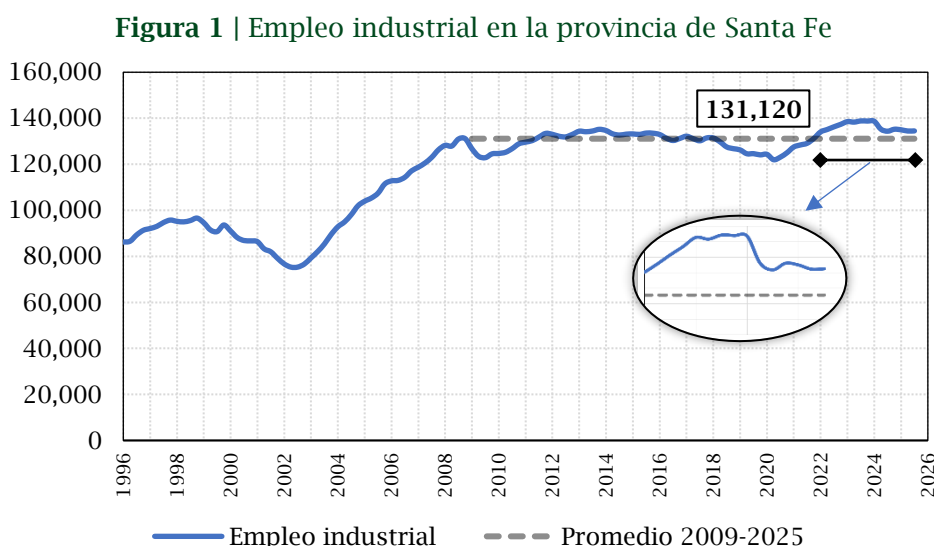
La industria manufacturera ocupa un lugar central en la estructura productiva de la provincia de Santa Fe. Según datos del Instituto Provincial de Estadística y Censos (IPEC), el sector explicó el 27,2% del valor agregado total durante el período 2004-2024. En línea con esta importancia relativa, el nivel de empleo industrial también resulta una variable clave en el mercado de trabajo y en el desarrollo económico de la región.

A partir de este marco, el reporte evalúa cómo respondió la planta de personal del sector manufacturero en Santa Fe frente al cambio de paradigma en la política económica argentina. El período de análisis abarca desde enero de 2024 hasta marzo de 2026, último dato disponible a la fecha de publicación del informe.

Para abordar el tema se utilizan estadísticas difundidas por la Superintendencia de Riesgos del Trabajo (SRT)¹, con desagregación sectorial y con frecuencia mensual. Más precisamente, se trabaja con dos variables: personas ocupadas² y unidades productivas, entendidas como los establecimientos —públicos o privados— que incorporan empleados. Esto implica hablar de personal asegurado (por aseguradora o autoseguro) y de unidades con uno o más trabajadores asegurados.

PANORAMA GENERAL DEL SECTOR INDUSTRIAL

Como expone la **Figura 1**, el empleo santafesino de largo plazo presenta un crecimiento del 56,0% durante el período 1996-2025. Sin embargo, se concentró entre los años 1996-2008 (54,3%, excluyendo la contracción del período 1998-2002). A partir de entonces, el empleo industrial presenta un estancamiento en torno a los 131.120 ocupados.



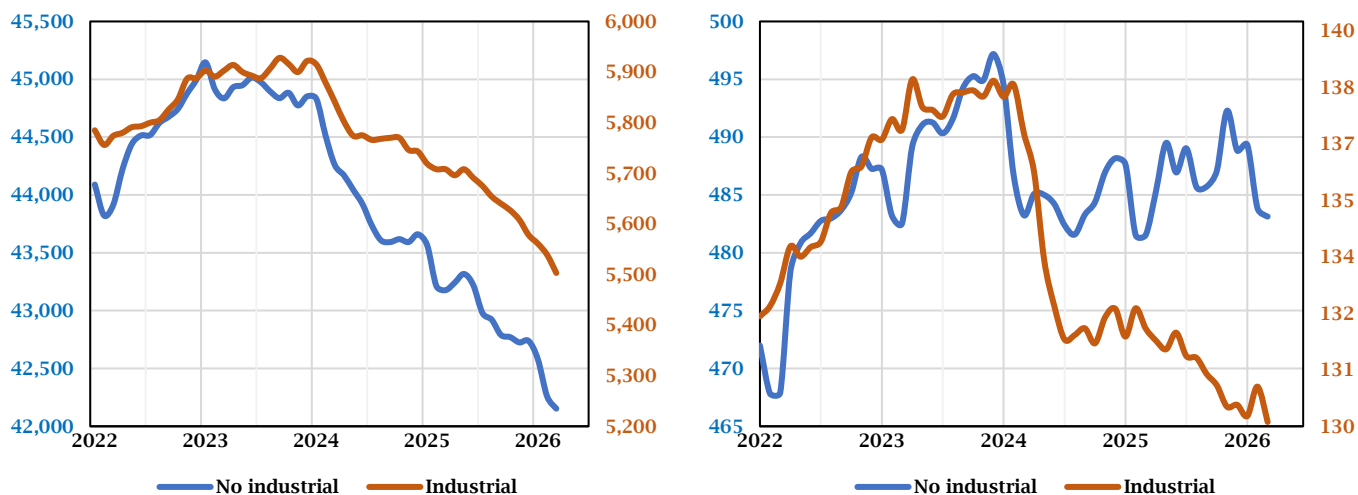
Fuente: CES-BCSF en base a OEDE.

¹ Esta fuente presenta una ventaja respecto del Observatorio de Empleo y Dinámica Empresarial (OEDE), a saber, una mejor oportunidad respecto. A la fecha de publicación de este informe, el último dato disponible del OEDE refiere al último trimestre de 2025.

² Los términos "personal asegurado", "ocupación" y "empleo" se utilizan como sinónimos en este documento, aunque en otros contextos pueden constituir conceptos distintos.

En este contexto, interesa hacer foco en la dinámica empresarial y laboral del sector a partir de la implementación del actual plan económico en 2024. Al respecto, la **Figura 2** presenta la situación tanto en referencia particular a la industria, como en referencia al resto de actividades. En el panel izquierdo se observa la evolución de las unidades productivas, y en el panel derecho la cantidad de trabajadores expresada en miles.

Figura 2 | Dinámica empresarial y laboral en la provincia de Santa Fe. Período enero-2022 a marzo-2026.
(A) Unidades productivas **(B) Trabajadores, en miles**



Nota: Las escalas de cada eje fueron calibradas para que una variación porcentual equivalente ocupe el mismo espacio visual en ambas series, permitiendo comparar magnitudes relativas sin distorsión. El eje derecho de cada panel refiere a la industria, mientras que el eje izquierdo de cada panel al total de actividades no industriales.

Fuente: CES-BCSF en base a SRT.

La información expuesta señala una contracción significativa en las unidades productivas de Santa Fe listadas en la base de la SRT a partir de 2024. Considerando todo el período, esta caída se observa tanto en el sector industrial (-412 empresas) como en las actividades no industriales (-2.678 empresas)³. Por su parte, el mercado de trabajo también muestra un escenario contractivo: mientras el empleo no industrial moderó las bajas iniciales y muestra un leve sendero de recuperación, el empleo industrial sigue profundizando la caída y está cerca de perforar la línea de los 130.000 puestos. Con todo, en términos agregados, desde enero de 2024 el personal asegurado total se redujo en 19.623 puestos listados en la base de SRT de la provincia de Santa Fe (-3,1%); de este total, 8.234 puestos corresponden al empleo industrial (-6,0%).

¿QUÉ RAMAS DE LA INDUSTRIA SON LAS MÁS AFECTADAS?

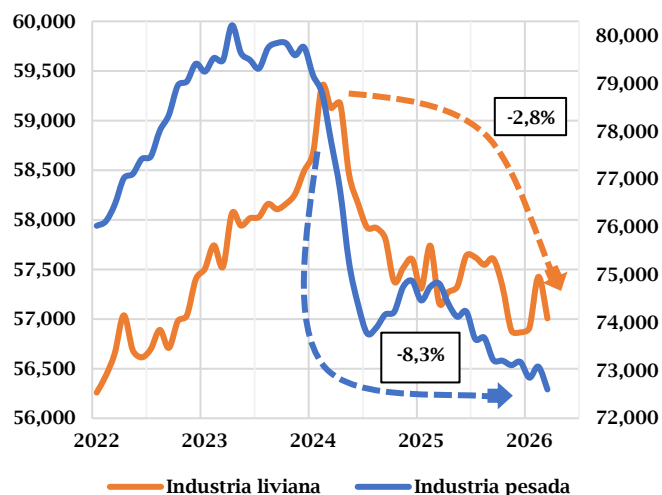
La contracción del empleo industrial observada a nivel agregado oculta comportamientos heterogéneos entre las distintas ramas de actividad. Para capturar estas diferencias, las empresas se clasifican de acuerdo con su intensidad de capital⁴, distinguiendo entre industrias livianas y pesadas.

³ Esta caída coincide con un crecimiento de empresas con cero trabajadores (no incluidas en este informe). Ello sugiere que parte de la contracción no implica cierre, sino reducción de personal hasta quedar solo el titular como autónomo. Se profundizará en próximos trabajos.

⁴ Bajo esta clasificación, la industria liviana es la que requiere una mayor cantidad de mano de obra por unidad de capital, mientras que en las industrias pesadas la proporción se invierte.

Al evaluar el impacto en relación con la industria liviana y pesada, se observa que la caída global se concentró principalmente en el segundo grupo, con una disminución del personal asegurado en 6.567 personas (-8,3%) entre enero de 2024 y marzo de 2026, frente a 1.667 personas (-2,8%) de la industria liviana (ver [Figura 3](#)).

Figura 3 | Evolución del empleo industrial en Santa Fe según intensidad del capital de las divisiones
(A) Industria liviana y pesada



(B) Empleo promedio anual y marzo de 2026

| | Total | Industrial | Liviana | Pesada |
|-----------|---------|------------|---------|--------|
| 2022 | 614.296 | 134.400 | 56.783 | 77.617 |
| 2023 | 628.311 | 137.644 | 58.001 | 79.643 |
| 2024 | 619.367 | 133.910 | 58.258 | 75.652 |
| 2025 | 618.021 | 131.261 | 57.359 | 73.902 |
| mar-26 | 612.743 | 129.610 | 57.007 | 72.603 |
| 2025/2023 | 0.6% | -5.2% | -1.0% | -8.2% |

Fuente: CES-BCSF en base a SRT.

Ampliando el planteo, vale decir que el empleo industrial en Santa Fe se concentra mayoritariamente en la industria pesada, que genera 57,0% del total de puestos, frente al 43,0% de la liviana —con promedios históricos de 76.554 y 57.583 ocupados, respectivamente—. Sin embargo, las divisiones⁵ que componen cada una de estas categorías son muy disímiles entre sí. Por ese motivo, en la [Tabla 1](#) se presentan los registros de personal asegurado a enero de 2024 y marzo de 2026, su variación absoluta y porcentual, así como la participación histórica de cada sector sobre el total de personal asegurado de la industria santafesina

En relación con las quince divisiones clasificadas dentro de la **industria pesada**, cuatro concentran el grueso del retroceso en términos absolutos. Fabricación de maquinaria y equipo y Fabricación de vehículos automotores lideran con caídas de 1.501 (-10,5%) y 1.385 (-15,7%) en el personal asegurado de dichos sectores, seguidas de las divisiones Fabricación de equipo eléctrico y Fabricación de metales comunes con 1.265 (-16,5%) y 1.233 puestos (-18,5%), respectivamente. Asimismo, tres divisiones fueron en contra de la tendencia general a la baja. Reparación e instalación de maquinaria y equipo reportó un crecimiento del 7,5% expresado en 106 nuevos puestos de trabajo, mientras que Fabricación de productos farmacéuticos, entre otros y Fabricación de otros equipos de transporte y reportaron crecimientos relativos inferiores (6,7% y 4,7%, respectivamente), traducidos en 90 y 100 puestos de trabajo, respectivamente.

Al interior de la **industria liviana** el panorama es distinto. Salvo Elaboración de productos alimenticios, que vio incrementado el personal asegurado en apenas un 0,1% en el período, todas las restantes divisiones experimentaron caídas relativas, con registros que perforan el -15,0%. Sin embargo, dado que el sector de

⁵ Se trabaja con las divisiones propuestas por la Clasificación Industrial Internacional Uniforme (CIIU).

Elaboración de productos alimenticios nuclea el 76,4% del empleo en la industria liviana (32,8% del empleo industrial tota) el efecto neto sobre el empleo dentro del grupo no es tan pronunciado.

Tabla 1 | Personal asegurado en la industria manufacturera en empresas de más de uno o más trabajadores en enero de 2024 y marzo de 2026. Variaciones absolutas, relativas y participación histórica

| | División | Descripción | Puestos de trabajo | | Variación | | Participación promedio 2022-2026 |
|-------------------|----------|---|--------------------|------------|-----------|----------|----------------------------------|
| | | | Enero 2024 | Marzo 2026 | absoluta | relativa | |
| Industria liviana | 10 | Elaboración de productos alimenticios | 44,620 | 44,650 | 30 | 0.1% | 32.8% |
| | 11 | Elaboración de bebidas | 2,040 | 1,851 | -189 | -9.3% | 1.5% |
| | 12 | Elaboración de productos de tabaco | 20 | 16 | -4 | -20.0% | 0.0% |
| | 13 | Fabricación de productos textiles | 1,709 | 1,674 | -35 | -2.0% | 1.2% |
| | 14 | Fabricación de prendas de vestir | 1,917 | 1,523 | -394 | -20.6% | 1.3% |
| | 15 | Fabricación de productos de cuero y productos conexos | 3,202 | 2,622 | -580 | -18.1% | 2.3% |
| | 16 | Producción de madera y fabricación de productos de madera y corcho, excepto muebles; fabricación de artículos de paja y materiales trenzables | 1,191 | 946 | -245 | -20.6% | 0.9% |
| | 17 | Fabricación de papel y de productos de papel | 3,179 | 2,961 | -218 | -6.9% | 2.3% |
| | 18 | Impresión y reproducción de grabaciones | 796 | 764 | -32 | -4.0% | 0.6% |
| | 19 | Fabricación de coque y productos de la refinación del petróleo | 843 | 802 | -41 | -4.9% | 0.6% |
| Industria pesada | 20 | Fabricación de sustancias y productos químicos | 5,376 | 5,046 | -330 | -6.1% | 3.8% |
| | 21 | Fabricación de productos farmacéuticos, sustancias químicas medicinales y productos botánicos de uso farmacéutico | 2,106 | 2,206 | 100 | 4.7% | 1.6% |
| | 22 | Fabricación de productos de caucho y de plástico | 5,541 | 5,159 | -382 | -6.9% | 4.0% |
| | 23 | Fabricación de otros productos minerales no metálicos | 2,694 | 2,625 | -69 | -2.6% | 2.0% |
| | 24 | Fabricación de metales comunes | 6,665 | 5,432 | -1,233 | -18.5% | 4.7% |
| | 25 | Fabricación de productos elaborados de metal, excepto maquinaria y equipo | 15,188 | 14,856 | -332 | -2.2% | 11.0% |
| | 26 | Fabricación de productos de informática, de electrónica y de óptica | 1,904 | 1,753 | -151 | -7.9% | 1.4% |
| | 27 | Fabricación de equipo eléctrico | 7,648 | 6,383 | -1,265 | -16.5% | 5.3% |
| | 28 | Fabricación de maquinaria y equipo n.c.p. | 14,335 | 12,834 | -1,501 | -10.5% | 10.4% |
| | 29 | Fabricación de vehículos automotores, remolques y semirremolques | 8,834 | 7,449 | -1,385 | -15.7% | 6.3% |
| | 30 | Fabricación de otro equipo de transporte | 1,335 | 1,425 | 90 | 6.7% | 1.0% |
| | 31 | Fabricación de muebles | 4,136 | 4,020 | -116 | -2.8% | 3.0% |
| | 32 | Otras industrias manufactureras | 1,148 | 1,090 | -58 | -5.1% | 0.8% |
| | 33 | Reparación e instalación de maquinaria y equipo | 1,417 | 1,523 | 106 | 7.5% | 1.1% |

Fuente: CES-BCSF en base a SRT.

Por su parte, las divisiones con mayor caída dentro del grupo fueron: Fabricación de prendas de vestir, Productos de cuero y Madera y corcho. Como la participación conjunta en el personal asegurado es baja (10,5% en la industria liviana y 4,5% en la industria agregada), esta situación no afectó significativamente al agregado. En efecto, las mayores contracciones de puestos se concentraron en dos divisiones textiles: Fabricación de productos de cuero y Fabricación de prendas de vestir, con 580 y 394 puestos perdidos, respectivamente. Le siguieron Fabricación de papel y productos de papel y Elaboración de bebidas, con caídas de 218 y 189 puestos.

SÍNTESIS

- La industria es un sector clave dentro de la economía de la provincia de Santa Fe. Durante el período 2004-2024 generó el 27,2% del valor agregado total, concentrando aproximadamente el 21,7% del empleo registrado.
- En función a los registros de la SRT, entre enero de 2024 y marzo de 2026, la actividad manufacturera perdió 412 unidades productivas (-7,0%) y 8.234 puestos de trabajo (-6,0%).
- Al interior del sector, el impacto resulta más significativo dentro de la industria pesada— responsable del 80% de los puestos perdidos. Mientras que este segmento retrocedió 8,3%, la industria liviana registró una caída considerablemente menor (-2,8%) dentro del período.
- En base a la clasificación propuesta por el CIIU, cuatro divisiones concentraron buena parte de la pérdida de puestos: Maquinaria, Automotriz, Metales básicos y Equipo eléctrico, todas con pérdidas entre 1.200 y 1.500 puestos de trabajo.
- Algunas actividades con alto capital intensivo mostraron una evolución favorable durante el período, entre ellas Reparación de maquinaria, Farmacéutica y Otros equipos de transporte, aunque su expansión no alcanzó para compensar las pérdidas observadas en las divisiones de mayor tamaño.
- En la industria liviana, las mayores pérdidas se registraron en industrias textiles y confecciones (caídas de hasta el 20,0%), seguidas por fabricación de papel (-6,9%) y bebidas (-9,3%). Sin embargo, la magnitud de estas caídas fue insuficiente para explicar por sí sola la contracción agregada del empleo industrial.
- Por su parte, la elaboración de alimentos (D10), principal rama empleadora de la industria liviana santafesina fue la única actividad que mostró un leve repunte durante el período (pero con un incremento neto de sólo 30 puestos).



CENTRO DE ESTUDIOS Y SERVICIOS:

Director Ejecutivo: Dr. Juan Pablo Durando

Directora: Lic. María Lucrecia D'Jorge

Coordinador: Mg. Pedro P. Cohan

BOLSA DE COMERCIO DE SANTA FE:

Presidente: Dr. Juan Pablo Durando

INTEGRANTES DEL CES Y ÁREA DE PRENSA:

www.bcsf.com.ar/ces/quienes-somos.php